

KEY 2024 - Rimini Expo Center

iGreen System si conferma un punto di riferimento



A pochi giorni dalla conclusione del Key Energy 2024 di Rimini è tempo di fare i primi bilanci. La Fiera ha ampiamente rispettato le aspettative e l'affluenza in generale è stata altissima. **Per tutti e 3 i giorni della manifestazione siamo stati assediati da nuovi potenziali clienti e clienti già acquisiti che non hanno mancato l'appuntamento...**

- di Roberto Innocenti a Pagina 2

L'EVOLUZIONE DELL'OLIVICOLTURA SUPERINTENSIVA #2/6

Varietà e dimensionamenti degli impianti



di Roberto Innocenti
Tratto dalla rivista Olint
(Agromillora, ediz. 2023)
a Pagina 3

Cantine di Romagna - Percorso #2

Cantina Tramosasso Vini del Parco della Vena del Gesso e Valle del Santerno



di GM Sartori
a Pagina 4

Buona Pasqua!



Anche se Pasqua è Resurrezione... In ogni caso lavora sempre in Sicurezza!

Potevamo mettere il "solito" ovetto, oppure la "solita" colomba, ma la cro-naca è intrisa di notizie legate agli incidenti sul lavoro... E noi che abbiamo a cuore la **sicurezza sul luogo di lavoro** - che dovrebbe essere sicuro e protetto - invitiamo tutti i nostri lettori alla massima attenzione!
BUONA PASQUA A TUTTI VOI E ALLE VOSTRE FAMIGLIE!

PRATICHE COMMERCIALI, CONSUMATORI E TERRITORI

Sfida economica tra Produttori Agricoli e Grande Distribuzione: la disparità dei prezzi



di Marika Bianconcini
a Pagina 3

Glorie dell'Agricoltura

La nostra storia è fatta di grandi passi e di molti successi



di GM Sartori
a Pagina 4

Oggi parliamo di...

La 15° Festa dell'Agricoltura a Riolo Terme

VENITE A TROVARCI!



Laboratori didattici per bambini esposizioni di mezzi ed attrezzature, stand gastronomico, trattori d'epoca, auto e moto; la storia di un passato sul quale affondano solidamente le nostre radici e che ci permettono di guardare al futuro con ottimismo.

E Romagna Impianti ci sarà per affermare la sua vocazione di impiantisti al territorio, a quella Romagna alla quale siamo legati perché è in Romagna che abbiamo imparato ad essere quelli che molti conoscono: un'eccellenza nel nostro campo; frutto di impegno, studio, dedizione quotidiana per soddisfare la nostra Clientela.

Quella Clientela presso la quale abbiamo messo a dimora ca. 11 milioni di piante, dove si effettuano ogni anno ca 1000 progetti e dai quali si concretizzano più di 800 cantieri, la maggior parte di questi in Emilia Romagna.

Ci chiamiamo Romagna Impianti perché abbiamo la Romagna nel cuore.

Venite a trovarci in viale Mazzini a Riolo Terme nei giorni di fiera - troverete sorprese utili per il vostro lavoro, e divertenti per le vostre famiglie e i vostri bambini.



a Pagina 2

GIORNATA TECNICA NEL MANDORLETO FIORITURA 2024
28 MARZO - IMOLA (BO)
Ore 9:00 Via Muraglione

KEY 2024 - Rimini Expo Center iGreen System si conferma un punto di riferimento

A pochi giorni dalla conclusione del Key Energy 2024 di Rimini è tempo di fare i primi bilanci. La Fiera ha ampiamente rispettato le aspettative e l'affluenza in generale è stata altissima. **Per tutti e 3 i giorni della manifestazione siamo stati assediati da nuovi potenziali clienti, da collaboratori di vario genere e anche da diversi nostri clienti già acquisiti che non hanno mancato l'appuntamento e ci sono venuti a trovare presso lo stand.** Quest'anno ci siamo presentati con uno stand più accattivante che mai (in coesistenza, tra l'altro, con il nostro partner strutturista RCM) che ha certamente attirato l'attenzione anche dei meno attenti alle tematiche che gestiamo. Le immagini delle nostre soluzioni (**Sistemi Agrivoltaici Avanzati**) stampate sullo sfondo dello stand e lo schermo con i nostri video istituzionali in loop sono stati efficaci come mai prima.

Dopo il grande successo di Verona (Fiera Agricola 2024 di fine gennaio) non era scontato ripetersi ma evidentemente l'interesse che ruota attorno al tema agrivoltaico è sempre di forte attualità. Rispetto a Verona i nostri interlocutori sono stati prevalentemente di natura tecnica legata al fotovol-



taico e in particolare sono passate a trovarci aziende in cerca di collaborazioni con le quali abbiamo avuto confronti costruttivi e potenzialmente molto interessanti.

Il mondo del fotovoltaico si sta affacciando sempre di più a quello agricolo (e viceversa): le competenze e le esigenze sono completamente diverse ma possono assolutamente coesistere! In fondo l'unione del nostro know how (**Romagna Impianti per l'agricoltura ed Eco Energia per il fotovoltaico**) ha rappresentato fin da subito il valore aggiunto del gruppo di lavoro **iGreen System**. Oltre a tutti gli appuntamenti affrontati nel nostro stand abbiamo avuto anche la possibilità di presentare la

nostra realtà al pubblico **presso lo stand della Regione Emilia Romagna**. Nella mattinata di giovedì 29, infatti, la Regione ha organizzato un convegno ad hoc relativo allo sviluppo degli impianti che producono energia da fonti rinnovabili.

Un bellissimo momento di condivisione dove abbiamo potuto raccontare il nostro progetto che portiamo avanti con grandissimo impegno e passione! Continuiamo a crescere e con noi cresce la voglia di portare il nostro contributo per favorire ad accelerare la transizione ecologica, **il tutto in chiave innovativa, sostenibile e green.**

Roberto Innocenti

GIORNATA TECNICA NEL MANDORLETO FIORITURA 2024 28 MARZO - IMOLA (BO)
Ore 9:00 Via Muraglione

ROMAGNA IMPIANTI **Fruit Net System**
SERVIZI DI QUALITÀ PER L'AGRICOLTURA

Grande interesse continua a destare il nostro progetto dedicato al Mandorlo a siepe in impianto superintensivo. Abbiamo così deciso anche quest'anno di organizzare una giornata tecnica in campo, promossa dal Reparto Commerciale di Romagna Impianti.

Sarà un evento dedicato a clienti che raggiungeranno l'impianto di via Muraglione a Imola (BO) per valutare lo stato di avanzamento nella crescita delle piante, ad oggi rigogliosa anche per fioritura. Saranno presenti: il Dott. Matteo Ferrari di FruitnetSystem, che segue con compe-

tenza la parte agronomica; il nostro Michele Zaniboni, che illustrerà il progetto di filiera; Luca Albonetti per la tecnologia legata all'irrigazione; inoltre, Gabriele Arcaro e Marika Bianconcini, nostri esperti in promozione e vendite.

Ricordiamo inoltre l'articolo recentemente uscito su **FreshPlaza** dedicato a noi e ai nostri prestigiosi partner, in merito proprio al nostro impegno in ricerca tecnica/tecnologica e innovazione agronomica. Un gradito focus che contempla anche altre nostre iniziative culturali e di scambio internazionale.

Guarda il video su "Novità Mandorlo 2024, da Romagna Impianti, VCR Rauscedo e Fruitnetsystem" nel canale YouTube di Romagna Impianti.



Punta il QR col cellulare e segui il link ▶



Leggi l'articolo a noi dedicato, su **FreshPlaza: "Mandorleti specializzati al nord d'Italia, le novità dei nuovi impianti"**



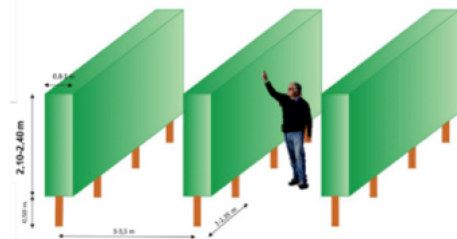
Punta il QR col cellulare e segui il link ▶



Varietà e dimensionamenti degli impianti

Ci sono varietà specifiche particolarmente adatte a questa forma così innovativa? La risposta ovviamente è sì... Inizialmente si utilizzava solo la cultivar Arbequina ma poi lo sviluppo genetico ha permesso la creazione di nuove varietà, ognuna con le proprie caratteristiche peculiari che meglio si possono adattare alle varie condizioni pedoclimatiche. L'evoluzione di tali piante (nella maggior parte dei casi auto radicate, ottenute per talea) ha evidenziato anche uno sviluppo in termini qualitativi degli oli sia dal punto di vista organolettico che da quello dell'alto contenuto dei polifenoli.

Per quanto riguarda le caratteristiche della forma di allevamento abbiamo quindi delle vere e proprie siepi generalmente con un'altezza fuori terra di 2,40 metri (in ogni caso mai superiore ai 3,00 metri). L'interasse filare può variare da 3,00 a 3,50 metri mentre l'intervallo delle piante è generalmente incluso tra 1,00 e 1,40 metri. La definizione del sesto d'impianto è comunque determinata principalmente



dalla varietà che vogliamo adottare. La parete, dunque, verrà allevata a siepe con una larghezza media compresa tra i 70-90 cm.

Per quanto concerne le principali varietà idonee a questo tipo di allevamento distinguiamo 8 varietà internazionali (ARBEQUINA, ARBOSANA, KORONEIKI, OLIANA®, SIKITITA, SIKITITA 2, MARTINA, I-15P®) e 6 varietà italiane, tutte consigliabili in funzione dei risultati dimostrati in campo (LECCIANA®, CORIANA®, ELVIANA®, OAC 10-10 BRUNELLA, OAC 10-13 FLORENTIA, OAC 5-21).

Dal punto di vista sperimentale, negli ultimi anni, si è fatto moltissimo in Ita-

lia partendo proprio dallo studio e dall'analisi di alcune delle innumerevoli cultivar presenti da sempre nel nostro territorio. Particolarmente attive in questo senso le Università di Bari e di Bologna.

Visti i risultati non esaltanti ottenuti con le cultivar tradizionali, sono state introdotte le nuove varietà sviluppate geneticamente che invece si sono dimostrate eccellenti in termini produttivi e qualitativi: nel prossimo capitolo andremo ad analizzarle nel dettaglio.

Roberto Innocenti

Tratto dalla rivista **Olint di Agromillora** (Edizione 2023)

PRATICHE COMMERCIALI, CONSUMATORI E TERRITORI

Sfida economica tra Produttori Agricoli e Grande Distribuzione: la disparità dei prezzi

La disparità di prezzi tra i produttori agricoli e la Grande Distribuzione (GDO) è un problema che continua a suscitare preoccupazione e dibattito nel settore alimentare.

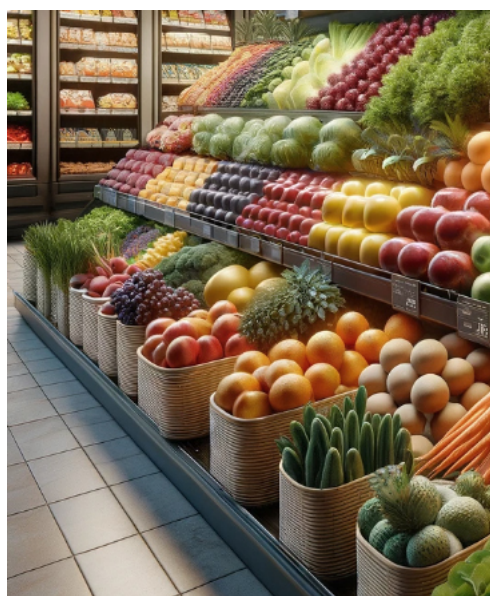
Mentre i consumatori pagano sempre di più per i prodotti nei supermercati, i produttori agricoli spesso affrontano margini sempre più stretti, creando una sfida economica che mina la sostenibilità dell'intera catena alimentare.

I produttori agricoli investono tempo, risorse e sforzi significativi per coltivare e raccogliere prodotti di alta qualità. Tuttavia, una volta che questi prodotti raggiungono la catena di distribuzione, i prezzi possono subire un aumento significativo. La Grande Distribuzione gioca un ruolo chiave in questo processo, determinando il prezzo finale che il consumatore è disposto a pagare.

Uno dei principali motivi di questa disparità è il potere negoziale della GDO. Le catene di distribuzione hanno la capacità di imporre condizioni economiche ai produttori, spingendoli spesso a ridurre i loro prezzi di vendita per garantirsi uno spazio sugli scaffali. Questo scenario mette a dura prova la sostenibilità finanziaria degli agricoltori, che si trovano a fronteggiare costi crescenti e ricavi decrescenti. La questione ha portato ad un aumentato interesse per pratiche commerciali etiche e sostenibili. I consumatori sono sempre più consapevoli dell'importanza di sostenere i produttori locali e di garantire una distribuzione equa dei profitti lungo l'intera catena alimentare.

Affrontare la disparità di prezzi richiede un approccio globale che coinvolga tutti gli attori della catena alimentare. Sostenere i produttori agricoli, promuovere pratiche commerciali etiche e informare i consumatori sulle loro scelte possono contribuire a creare un sistema alimentare più equo e sostenibile.

Noi di Romagna Impianti, forti dell'esperienza impiantistica ed agronomica sul territorio, nell'organizzare eventi, nel partecipare a fiere di settore e non, siamo sempre al fianco dei produttori agricoli,



per trasferirgli la nostra esperienza, le ultime novità del settore e le eventuali agevolazioni finanziarie utili per portare avanti la bellezza del valore, celato dietro al loro duro lavoro quotidiano - e per portare le proprie eccellenze sulla tavola di tutti, valorizzando e rispettando il territorio.

Marika Bianconcini

#2 Cantina Tramosasso Vini del Parco della Vena del Gesso e Valle del Santerno, Borgo Tossignano

Una famiglia, in un luogo speciale

La storia della **Famiglia Foschi cantinieri ha inizio nei primi anni del '900**. Dalle prime vigne, crescendo ogni anno, con passione impegno e cuore, alla situazione attuale con le numerose varietà di Albana di Romagna, Sangiovese, Sauvignon, Chardonnay, Cabernet, Merlot e Mambo gentile.

Nel 1999 si imbottiglia per la prima volta. I risultati eccellenti portano in pochi anni la cantina alla produzione di svariate etichette; tutti **D.O.C. D.O.C.G. e IGP**.

Marco Foschi, l'enologo e responsabile della vinificazione porta la Tramosasso ad essere una realtà consolidata nella terra dei "gessi" patrimonio UNESCO, offrendo una gamma articolata di vini che, grazie a uve di qualità, al luogo di coltivazione e all'impegno continuo nella ricerca di metodi di produzione e di vinificazione innovativi, portano alla nascita di eccellenze:

Pietra di Luna. Da varietà di uve come Pignoletto, Albana e trebbiano raccolte a mano a fine agosto. Dal colore giallo paglierino tenue con sentori floreali e di frutta a polpa bianca. Fresco e fruttato lo Spumante Brut Pietra di Luna si abbina ad antipasti e pesce. Grande aperitivo e per brindisi importanti e beneaugurali.

Oppure il Tossignano, un grande San-



Marco Foschi, Cantina Tramosasso - www.cantinatramosasso.com

giovese. Con vendemmia a mano selezionando grappoli specifici nella seconda decade di ottobre. Riposa in tonneau di rovere per 24 mesi e si affina in bottiglia per 6 mesi prima della messa in commercio. Colore rosso vivo con riflessi granati nell'invecchiamento.

Sentori speziati di cannella e cacao fanno del Tossignano uno splendido vino in accompagnamento a stufati, carni rosse, cacciagione e formaggi stagionati.

E ancora il Pignoletto.....dal 100% di Grechetto Gentile raccolto a fine Agosto inizio Settembre. Vinificato con minimo contatto bucce-mosto e fermentato a temperatura controllata in acciaio, dove successivamente matura per 6 mesi.

Si imbottiglia a Novembre, pronto per accompagnare con il suo profumo fruttato ed il sapore armonico piatti a base di carni bianche, formaggi freschi, pesce e... le altre numerose eccellenze della Cantina Tramosasso sono disponibili sul sito www.cantinatramosasso.com.

Tanto altro ancora da scoprire con una visita in cantina o partecipando alle numerose iniziative molto seguite che la famiglia Foschi propone con uno stile unico e riconoscibile.

Il vino prepara i cuori e li rende più pronti alla passione. Publio Ovidio Nasone, (poeta latino, 43 a.C.-17 d.C.)

GM Sartori

Glorie dell'Agricoltura

La nostra storia è fatta di grandi passi e di molti successi

Intelligenza artificiale, guida satellitare, aria condizionata, musica e comfort totale: nel **Fiat 702 p/4** tutto questo non esisteva....Siamo nel **1919!**

Il primo trattore degno di essere chiamato tale, di essere prodotto in grande numero di esemplari, affidabile, instancabile, potente e robusto arriva su progetto Fiat nel 1919. Nacque così il modello 702 che voleva essere lo sviluppo, il completamento e miglioramento del Fordson F presente in Italia dal 1916.

Era mosso da un motore a petrolio preso in prestito dall'autocarro 18 blr che con una cilindrata di 6235 cc erogante 30 cavalli a 900 giri e un peso complessivo di 27 quintali **si rivelò essere la chiave per la svolta nell'agricoltura.**



Una meccanica semplice ma efficace, se si tiene conto che prima di questo modello che venne prodotto in più di mille esemplari, il lavoro veniva svolto con braccia e bestie e quindi è facilmente intuibile che la svolta sia stata epocale.

Per cui dal momento della entrata in "servizio" del 702 l'aratura, la trebbiatura, il traino di carri ecc non furono più un problema.



Vincitore nei concorsi internazionali di aratura in Europa, ma anche in Argentina, India, Brasile veniva venduto nei Consorzi Agrari e anche esportato in tutto il mondo.

Dopo numerose modifiche, migliorie e adeguamenti all'evoluzione meccanica fu **sostituito dal mod. 700**, più compatto e leggero che restò in produzione fino alla metà del secolo scorso.

GM Sartori